

УТВЕРЖДАЮ
Начальник кафедры ПиП
полковник внутренней службы
_____ А.В. Шленков
« » 201_ г.

**МЕТОДИЧЕСКИЕ РЕКОМЕНДАЦИИ ПО НАПИСАНИЮ
КУРСОВОЙ РАБОТЫ**

по дисциплине

«ОБЩАЯ ПСИХОЛОГИЯ»

Специальность

37.05.02 Психология служебной деятельности

**Специализация «Психологическое обеспечение служебной деятельности
в экстремальных условиях»**

**квалификация
специалитета**

Обсуждены на ПМК (секции)
« » 201 г
Протокол №

Санкт-Петербург

СОДЕРЖАНИЕ

| | |
|--|----|
| Введение | 3 |
| Структура работы..... | 4 |
| Общие указания | 8 |
| Рекомендации по работе с литературой..... | 10 |
| Требования к объему курсовой работы, ее оформлению и стилю изложения | 11 |
| Примерная тематика курсовых работ | 15 |
| Рекомендуемая литература | 17 |
| Приложения..... | 18 |

ВВЕДЕНИЕ

Написание курсовой работы обучающимися является неотъемлемой частью овладения знаниями дисциплины «Общая психология». Этот вид учебной работы предназначен для закрепления и обобщения знаний, получаемых слушателями в процессе изучения данной дисциплины. Выполняя курсовую работу, обучаемые получают навыки осмысления и применения необходимой информации для раскрытия содержания теоретических вопросов и решения задач.

Непременными условиями написания курсовой работы являются полное понимание материала курса и наличие навыков работы с литературой. Успешное выполнение этого вида заданий представляет собой обязательное условие допуска слушателей к экзамену по данному курсу. Оценка за курсовую работу влияет на результаты прохождения итоговой аттестации.

Курсовая работа – научно-исследовательская работа экспериментального, теоретического или реферативного характера. Курсовая работа экспериментального характера включает обзор литературы по заданной теме и результаты собственного экспериментального исследования с обязательным их обсуждением. Теоретическая работа должна содержать обзор литературы, а также оригинальное теоретическое исследование с обсуждением полученных результатов. Реферативная работа представляет собой полный и систематизированный критический обзор литературы по конкретной научной проблеме.

Темы курсовых работ должны быть актуальными в теоретическом и практическом отношении, соответствовать проблематике научных исследований университета и кафедр. Сама работа должна отличаться глубиной изложения, научным подходом и системным анализом существующих в отечественной и зарубежной науке точек зрения, содержать четкую формулировку целей, задач и гипотезы, определение предмета и объекта исследования, а также программу эмпирического исследования. Курсовая работа выполняется под руководством преподавателя – научного руководителя, который назначается кафедрой. В результате выполнения курсовой работы обучающийся должен показать готовность к владению основными умениями вести исследовательскую деятельность.

СТРУКТУРА РАБОТЫ

Курсовая работа выполняется в виде исследования. Все темы работ посвящены актуальным проблемам общей психологии, которые отражены в программе курса. Полное раскрытие темы составляет содержание и главную задачу выполнения данного вида учебного задания.

Текст курсовой работы состоит из нескольких частей:

1) Титульный лист.

2) Оглавление (план) работы, который как можно более подробно детализируется обучающимся.

3) Введение, где автор отмечает актуальность и разработанность темы, отмечает необходимость решения поднимаемой проблемы, указывает в общих чертах информационную базу, использованную им при написании работы.

4) Основная часть с несколькими параграфами, в которой раскрывается суть проблемы, проводится исследование.

5) Заключение, в котором автор подводит итоги работы, формулирует выводы, характеризует практическую значимость освоенной им темы для изучения предмета в целом, указывает на нерешенные проблемы, затронутые в тексте.

6) Список использованной литературы при написании курсовой работы.

7) Приложения, в которых может быть размещен возможный инструментарий и статистические доказательства.

Все разделы курсовой работы должны быть изложены в строгой логической последовательности и взаимосвязаны. Содержание работы может быть иллюстрировано рисунками, таблицами. Графическому содержанию материала по тексту необходимо давать пояснения. В курсовых работах используются цитаты, статистические материалы. При этом, как правило, делаются ссылки (сноски) на источники указанных материалов. В тексте курсовой работы не должно быть сокращений слов, за исключением общепринятых.

Титульный лист. Титульный лист является первой страницей курсовой работы и служит источником информации, необходимой для обработки и поиска документа (см. Приложение А).

Для плана курсовых работ по психологии труда рекомендуется следующее оформление:

СОДЕРЖАНИЕ

| | |
|---|------|
| ВВЕДЕНИЕ..... | 3 |
| ГЛАВА I. Название главы (Теоретическая часть курсовой работы)..... | стр. |
| 1.1. Название первого параграфа | стр. |
| 1.2. Название второго параграфа | стр. |
| 1.3. | стр. |

| | |
|---|------|
| 1.4. Выводы по первой главе | стр. |
| ГЛАВА II. Название главы (Эмпирическая часть курсовой работы)..... | стр. |
| 2.1. Организация и обзор методик исследования..... | стр. |
| 2.2. Анализ и интерпретация результатов исследования..... | стр. |
| 2.3. Выводы по второй главе | стр. |
| ЗАКЛЮЧЕНИЕ | стр. |
| СПИСОК ИСПОЛЬЗОВАННЫХ ИСТОЧНИКОВ | стр. |
| ПРИЛОЖЕНИЕ | стр. |

Количество глав и параграфов может быть иным. Наименования курсовой работы, глав и параграфов не должны повторять друг друга.

Введение должно содержать оценку современного состояния решаемой научно-практической проблемы, основание и исходные данные для разработки темы. Введение предполагает описание ситуации, которая побудила студента приступить к исследованию данной темы. Содержит четкое и краткое обоснование темы исследования, ее актуальность и новизна, степень разработанности проблемы исследования на современном этапе, объект и предмет исследования, формулируются цели и задачи, строится гипотеза, перечисляются использованные методы, описывается база исследования.

Введение начинается с обоснования актуальности исследования. Актуальность исследования показывает важность темы работы для разработки какой-либо теоретической проблемы или решения практических задач. Здесь приводится краткая характеристика состояния интересующей области исследований (что уже сделано в науке в этом направлении и что осталось нераскрытым).

Определяются его объект и предмет исследования. Объект исследования – это то, что противостоит познающему субъекту в его познавательной деятельности, т.е. это та часть практики или научного знания, с которой исследователь имеет дело. Определение объекта исследования позволяет ответить на вопрос: «Что рассматривается?».

Предмет исследования показывает какой-либо аспект рассмотрения, дает представление о том, как рассматривается объект, какие новые отношения, свойства, аспекты и функции объекта рассматривает данное исследование. Необходимо отметить, что предмет курсового исследования уточняет и конкретизирует объект исследования, чаще всего либо совпадает с его темой, либо они очень близки по звучанию.

Цель исследования – это представление о результате, о том, что должно быть достигнуто в ходе работы.

В качестве цели исследования в курсовой работе необходимо сформулировать в самом обобщенном сжатом виде тот научный результат, который должен быть получен в итоге исследования. Цель исследования совпадает с темой и предметом исследования.

Одним из самых важных моментов в исследовании является построение гипотезы. Гипотеза – это научное предположение, предварительное объяснение какому-либо факту или явлению. Гипотеза требует доказательства и, поэтому, не может быть тривиальной. Гипотеза обосновывается в ходе теоретического анализа и формулирует в лаконичной форме предполагаемые результаты исследования.

Сформулированные цель и гипотеза исследования определяют его задачи, которые необходимо решить для достижения поставленной цели. В курсовой работе задачи обычно формулируются как относительно самостоятельные и законченные этапы исследования. Рекомендуется не более 3-4-х задач.

Теоретические и эмпирические методы исследования перечисляются, указывается способ обработки результатов (математический метод).

Желательным является определение новизны исследования, которая определяется отсутствием аналогичных исследований, новизной темы, методического решения, оригинальностью постановки задачи, цели, гипотезы.

Объем «Введения» занимает не более трех страниц.

Основная часть курсовой работы обычно состоит из теоретической и экспериментальной (практической) глав, при этом каждая глава состоит из двух-трех параграфов и выводов по главе. Формулировка глав и параграфов должна быть четкой, краткой и в последовательной форме раскрывать содержание курсовой работы. Недопустимы одинаковые формулировки названия курсовой работы в целом и отдельных глав или параграфов.

Первая глава представляет собой теоретический обзор по проблеме, рассматриваемой в курсовой работе. На основе изучения литературных источников отечественных и зарубежных авторов рассматривается сущность исследуемой проблемы, анализируются различные подходы их решения, дается их критический анализ, излагается собственная позиция исследователя. В этой главе излагаются теоретические основы и краткая история изучаемого вопроса; выявляются нерешенные, слабо изученные или требующие решения проблемы. Теоретический обзор должен содержать ссылки на источники (в квадратных скобках номер по списку литературы, если цитата, то и номер страницы). Первая глава заканчивается выводами.

Следующая глава посвящена экспериментальной части исследования. В ней описывается гипотеза и методика исследования, представляются, анализируются и обсуждаются результаты, в конце делаются выводы по результатам исследования. Эта глава показывает умение обучающегося планировать и проводить экспериментальное исследование. Количество испытуемых не менее 25-ти человек.

В параграфе «Организация и обзор методик исследования» описываются выборка испытуемых (пол, возраст, социально-демографические характеристики), место исследования; сама методика, которая может включать описания метода исследования, тип и схему эксперимента,

характеристику конкретных психодиагностических методик. При создании новой методики, она должна быть подробно изложена, либо это описание переносится в приложение. Для описания известных методов и психодиагностических методик достаточно краткой аннотации и ссылки на соответствующую литературу. Необходимо обосновать выбор используемых методов и методик. Применяемые методики должны быть подобраны с учетом возможности применения корреляционного анализа.

В параграфе «Анализ и интерпретация результатов обследования» результаты приводятся в форме, удобной для быстрого и достаточно подробного ознакомления, и должны быть снабжены пояснениями, с подробным их обсуждением. Результаты оформляются в таблицы или представляются иным способом. В случае большого объема итоговых данных, они выносятся в приложение. Далее дается всесторонний и объективный анализ и интерпретация полученных результатов, которые представляются в виде таблиц, рисунков, математических расчетов. Они должны демонстрировать достоверность полученных в ходе исследования или эксперимента данных.

Цель интерпретации результатов – связать воедино содержание теоретической и практической частей исследования и обосновать выводы из проделанной работы. В ходе обсуждения необходимо сопоставить полученные результаты с первоначальной гипотезой и ответить на вопросы: «Как эти результаты соотносятся с гипотезой?», «В какой мере эта гипотеза подтверждается результатами?», «Как полученные данные соотносятся с имеющимися данными по научным публикациям, к каким выводам подводит это сопоставление?» и т.п. Если в ходе обсуждения появляются новые гипотезы, не имеющие пока подтверждения, можно изложить их и указать возможные пути их подтверждения.

Если получаются отрицательные результаты, не подтверждающие гипотезу, их также необходимо изложить. Это придает достоверность и убедительность работе.

Выводы по каждой главе должны быть краткими, с конкретными данными о результатах. Из формулировок должны быть исключены общие фразы, ничего не значащие слова.

В «Заключение» в сжатой форме излагаются основное содержание и результаты проведенного исследования, перечисляются выводы, обоснованные и сформулированные при обсуждении результатов, дается оценка полученным результатам. Объем заключения не должен превышать полутора-двух страниц.

На защиту необходимо подготовить презентацию.

ОБЩИЕ УКАЗАНИЯ

Курсовая работа включена в учебный план, устанавливаются сроки ее выполнения и представления. Поэтому обучающимся необходимо после начала изучения курса уточнить все необходимые вопросы, связанные с их работой над этим видом задания.

Курсовая работа – это самостоятельная письменная работа, выполненная как научное исследование, в соответствии с предложенной тематикой и включающая расширенное, более глубокое освещение проблемы, не получившей должного представления в лекционном курсе или процессе семинарских занятий.

Основная ее особенность состоит в нацеленности на развитие способности к аналитико-сравнительному характеру изложения материала, умения сопоставлять различные точки зрения на решение проблемы, авторские установки на перспективное видение психологических феноменов.

Курсовая работа должна отличаться, прежде всего, логичностью, четкостью и последовательностью изложения материала, аргументированностью в доказательстве тех или иных теоретических положений. Желательно также умение представить в ней собственный взгляд на решение поставленной проблемы или перспективы ее изучения.

Курсовая работа должна продемонстрировать умение студента отреферировать научную литературу и первоисточники, то есть конспективно, грамотно и емко изложить основные мысли авторов, раскрыть суть конкретной проблемы, изложенной в монографии, статье, тематическом научном сборнике.

В курсовой работе важно уметь выделить главные, основные положения авторов, дать сравнительный анализ точек зрения различных ученых на определенную проблему, а также показать свое отношение к излагаемым авторами теоретическим положениям с учетом знаний других источников, которые обязательны для изучения данного раздела учебного материала.

Приступая к написанию работы, необходимо внимательно изучить настоящие рекомендации. Учет их положений позволит наиболее рационально распределить время и силы обучающихся.

Выполнение курсовой работы осуществляется в несколько этапов:

- 1) выбор темы работы;
- 2) уяснение содержания темы, теоретических вопросов, затрагивающихся в данной теме;
- 3) подбор необходимой литературы, изучение источников;
- 4) составление плана курсовой работы;
- 5) написание текста работы;
- 6) оформление курсовой работы;
- 7) представление работы в учебное заведение;
- 8) защита курсовой работы.

С первых дней работы над темой надлежит четко планировать время, отводимое на каждый из указанных этапов. Это позволит без спешки и

нервозности собирать и анализировать материал, глубоко и всесторонне представить проблему во всех ее взаимосвязях и взаимообусловленностях. Опыт показывает, что задержка с выбором темы ведет к потере времени и снижению качества работы.

Рекомендуется составить график выполнения курсовой работы. Он должен предусматривать сравнительно равномерное распределение времени между этапами. Причем заключительные периоды (написание и оформление текста) следует спланировать заранее, чтобы намеченные в учебном плане сроки не могли быть сорваны непредвиденными обстоятельствами.

Следует четко уяснить сроки и порядок представления выполненной работы в образовательное учреждение. Подробную информацию об этом можно получить у преподавателей, курирующих изучение соответствующих предметов на определенных курсах обучения.

Требуется глубокое осмысление темы, предусмотренной вариантом. Прежде, чем приступить к работе над текстом, необходимо тщательно продумать проблему, изучить соответствующую часть программы курса, ознакомиться и проанализировать нужные разделы учебников, записи в конспектах лекций, рассмотреть учебно-методические материалы. После этого требуется составить план текста, который раскрывал бы структуру данной проблемы, и приступить к его написанию.

После этого необходимо изучить соответствующие главы учебников, монографий, статей и т.п.

Темы курсовых работ согласовываются с руководителем, и составляется план предоставления материалов на проверку.

РЕКОМЕНДАЦИИ ПО РАБОТЕ С ЛИТЕРАТУРОЙ

При написании курсовой работы необходимо привлечение большого количества источников. Следует выяснить, в составе какой темы изучается данная проблема, с какими другими темами она связана. Необходимо подробно ознакомиться с этими разделами программы, установить их соподчиненность и взаимоотношения применительно к теме данной конкретной работы.

Поиски необходимой литературы необходимо проводить в библиографических отделах библиотек. Здесь можно найти указания на учебную литературу, научные и научно-популярные издания по тематике работы. Обширный материал, посвященный проблемам психологии, печатается в специализированных периодических изданиях.

Найдя научный источник, требуется записать его библиографические атрибуты, внимательно изучить содержание. Отыскав требуемый раздел, внимательно изучить его содержание, сделав краткие пометки для памяти.

Ознакомившись с необходимой литературой, можно приступать к составлению плана текста. Продумав его, целесообразно «разнести» источники по его частям. Затем следует начать работу над конкретными разделами. Прочитав нужные издания, свои записи, сделанные при изучении тех изданий, которыми невозможно пользоваться непосредственно во время работы над текстом (например, потому, что их нельзя взять на руки в библиотеке), целесообразно приступать к написанию текста работы.

При написании работы не должно осуществляться дословное механическое переписывание рекомендованной литературы. Целесообразно излагать формулировки и определения близко к первоисточникам, интерпретируя их в своем понимании сути вопроса. Каждое положение следует стараться обосновать нормативными документами, давая в скобках ссылки на соответствующие статьи законов и других источников права. В работах могут допускаться цитаты из различных источников, но при этом необходимо делать ссылки с указанием страниц. Сноски должны быть только на ту литературу, которая заносится в список использованной литературы. В ответах на теоретические вопросы работы, приветствуется использование или ссылки на местный практический материал.

ТРЕБОВАНИЯ К ОБЪЕМУ КУРСОВОЙ РАБОТЫ, ЕЕ ОФОРМЛЕНИЮ И СТИЛЮ ИЗЛОЖЕНИЯ

Курсовая работа оформляется в соответствии с требованиями, которые предъявляются к научным текстам на правах рукописей.

Объем работы составляет 25-30 страниц компьютерного набора через 1,5 интервала, напечатанный на листах формата А4, шрифт Times New Roman, кегль – 14, отступ – 1,25, выравнивание по ширине. Размеры полей: левое – 30 мм., правое – 10 мм., верхнее – 20 мм., нижнее – 25 мм. Нумерация страниц – в правом нижнем углу без точки, кегль – 12, используется сплошная нумерация. На титульном листе номер страницы не проставляется.

Курсовая работа выполняется на писчей бумаге стандартного формата А4 на одной стороне листа, которые сшиваются в папке-скоросшивателе или переплетаются. Введение, каждая глава, заключение, а также список использованных источников начинаются с новой страницы.

Первым является титульный лист, который оформляется в соответствии с требованиями университета (см. Приложение А). На второй странице излагается план работы. С третьей начинается текст (введение). В конце работы приводятся список использованной при написании литературы, приложения.

Заголовки глав, слова «Введение», «Содержание», «Заключение», «Список использованных источников», «Приложение» следует печатать прописными (большими) буквами по центру страницы, без точки в конце. Перенос слов в заголовках не допускается. Если заголовок состоит из двух предложений, их разделяют точкой. Заголовки не подчеркивают. Расстояние между заголовком и текстом должно быть равно 2-му интервалу. Заголовки подразделов, пунктов, подпунктов печатаются с абзаца строчными буквами, кроме первой прописной.

Все сокращения должны быть расшифрованы, за исключением общеупотребительных.

Ссылки на использованные источники и литературу в тексте курсовой работы заключаются в квадратные скобки, сначала указывают номер источника по списку использованной литературы, потом, через точку с запятой, номер страницы ([8; с. 243] или [8; с. 243, 245, 289-294]). При перечислении источников каждый из них заключается в квадратные скобки ([8; с. 243], [11; с. 31-33], [17; с. 9]).

Опечатки, описки, графические неточности допускается исправлять подчисткой или закрашивание белой краской и нанесением на том же месте исправленного текста. Не допускаются рукописные вкладки и вклейки. Отдельные слова, формулы, условные обозначения разрешается вписывать в текст от руки чертежным шрифтом черным цветом. Опечатки, описки, неточности исправляются ручкой черного цвета. Подписи и пояснения к рисункам и графикам должны быть на лицевой стороне.

Страницы курсовой работы нумеруются сквозной нумерацией. Титульный лист включается в общую нумерацию страниц, но на нем номер страницы не проставляется. Каждая глава, «Введение», «Заключение», «Содержание», «Список использованной литературы», «Приложение» начинается с новой страницы, которые не нумеруются, но включаются в общую нумерацию работы. Таблицы, рисунки, расположенные на отдельных листах, входят в общую нумерацию страниц.

Приложения следует оформлять как продолжение курсовой работы. Каждое приложение должно начинаться с новой страницы и иметь заголовок с указанием в правом верхнем углу страницы слова «Приложение» и его обозначения. Каждое приложение начинают с новой страницы и располагают в порядке появления ссылок на них в тексте.

Страницы работы нумеруются арабскими цифрами, соблюдая сквозную нумерацию по всему тексту. Номер страницы проставляют в правом углу нижней части листа без точки в конце. Титульный лист включают в общую нумерацию, номер страницы на титульном листе не ставят.

Рисунки и таблицы, расположенные на отдельных листах, и распечатки с компьютера на листе формата А3 учитывают как одну страницу.

Главы должны иметь нумерацию в пределах основной части работы римскими цифрами. Параграфы должны иметь порядковую нумерацию арабскими цифрами. Номер подраздела включает номер раздела и порядковый номер подраздела, разделенные точкой, например, 1.2 (второй подраздел первого раздела).

Рисунки располагают в работе непосредственно после текста, в котором они упоминаются впервые, или на следующей странице. Фотоснимки сканируются.

Рисунки, при необходимости, могут иметь наименования и пояснительные данные (подрисуночный текст). Слово «рисунок» и наименование помещают после пояснительных данных и располагают следующим образом: Рисунок 1 – Изображение, предъявляемое испытуемым (см. Приложение Б). Рисунки, за исключением иллюстраций приложений, следует нумеровать арабскими цифрами в пределах всей работы, либо в пределах раздела, например. Рисунок 2 –, либо Рисунок 2.3 – рисунок 3 в разделе 2.

Если в работе только одна иллюстрация, то она обозначается «рисунок».

Цифровой материал должен оформляться в виде таблиц. Таблицу следует выполнять в работе непосредственно после текста, в котором она упоминается впервые, или на следующей странице. Таблицы следует нумеровать арабскими цифрами порядковой нумерацией в пределах всей работы, либо в пределах раздела. Название таблицы следует размещать над таблицей слева без абзацного отступа в одну строку с ее номером через тире. Если в работе одна таблица, то она должна обозначаться «Таблица 1», или «Таблица В1», если она приведена в приложении В. При переносе части таблицы название помещают только над первой части таблицы, нижнюю

горизонтальную ограничительную черту не проводят. Над другими частями пишут слово «Продолжение», например, «Продолжение таблицы 1». Оформление таблиц по ГОСТ 2.105-95 (см. Приложение В).

Формулы и уравнения. Пояснения значений символов и числовых коэффициентов следует проводить непосредственно под формулой в той же последовательности, в которой они даны в формуле. Значение каждого символа и числового коэффициента следует давать с новой строки. Первую строку пояснения начинают со слова «где» без двоеточия.

Уравнения и формулы следует выделять из текста в отдельную строку. Выше и ниже каждой формулы или уравнения должно быть оставлено не менее одной строки.

Формулы в работе следует нумеровать арабскими цифрами порядковой нумерацией в пределах всей работы, либо раздела в круглых скобках в крайнем правом положении на строке.

Формулы, помещаемые в приложении, должны нумероваться отдельной нумерацией арабскими цифрами с добавлением перед каждой цифрой обозначения приложения, например, формула (В1). Если в работе приведена одна формула, ее нумеруют (1).

Единицы физических величин. В курсовых работах обязательно применение Международной системы единиц СИ, а также кратных и дольных от них по ГОСТ 8.417-81.

Чистовой вариант курсовой работы надо тщательно выверить. В нем должны быть исправлены все ошибки, опечатки, внесены необходимые поправки, тщательно сверены фамилии, цитаты, названия.

За правильность приводимых в курсовой работе данных, выводов и доказательств отвечает обучающийся – автор курсовой работы.

При необходимости привлечения текстов использованных источников необходимо придерживаться следующих правил:

- тексты цитат переписываются абсолютно точно, с сохранением имеющейся пунктуации;
- цитируемые слова заключаются в кавычки;
- если цитата не дается в дословном повторении, а приводится в пересказе или обучающийся только ссылается на мнение автора, то она не берется в кавычки; в данном случае в подстрочной сноске перед названием источника указывается: «Смотри там-то» (сокращенно: «См.: ...»).

При оформлении работы следует обращать внимание на точность цитат, ссылок, место и год издания.

В курсовых работах не допускаются ссылки на документы для служебного пользования.

Список представляет собой перечень использованной в процессе подготовки курсовой работы литературы. Этот список отражает осведомленность студента в имеющейся литературе по теме. Список использованной литературы составляется в алфавитном порядке по фамилиям авторов (сначала литература на русском языке, затем

иностранная). В список не включаются те источники, на которые нет ссылок в тексте и которые не были использованы студентом.

Список использованных источников составляется в соответствии с требованиями, предъявляемыми к оформлению справочно-библиографического аппарата. Примеры такого оформления можно найти в перечнях литературы, помещенных в печатных изданиях, вышедших после 1995 г.

Например:

Литература:

1. Иванова Е.М. Психология профессиональной деятельности – М.: ПЕР СЭ, 2013. – 382 с.
2. Дикая Л.Г. Итоги и перспективные направления исследований в психологии труда в XXI веке // Психологический журнал. – 2012. – № 6. – С. 34-42.
3. Носкова О.Г. Психология труда: Учеб. пособие / Под ред. Е.А. Климова. – М.: Академия, 2013. – 384 с.

В приложении дается вспомогательный и справочный материал: таблицы цифровых данных, рисунки, инструкции и методический материал, иллюстрации вспомогательного характера, формы отчетности и другой экспериментальный материал. Приложения оформляются как продолжение курсовой работы на последующих ее страницах, располагая их в порядке появления ссылок в тексте.

Каждое приложение следует начинать с нового листа с указанием наверху посередине страницы слова «Приложение» и его обозначение. Приложение должно иметь содержательный заголовок, который записывают симметрично относительно текста с прописной буквы отдельной строкой. Приложения обозначаются заглавными буквами русского алфавита, начиная с А, за исключением букв Е, З, И, О, Ч, Ъ, Ы, Ъ. После слова «Приложение» следует буква, обозначающая его последовательность. Если приложение одно, оно обозначается «Приложение А». Приложения должны иметь общую с остальной частью работы сквозную нумерацию страниц.

Текст курсовой работы должен быть написан в научном стиле, который позволяет наиболее глубоко выразить содержание поднимаемой проблемы. Следует располагать его части в логической последовательности. Язык должен быть богатым, содержать научные, специальные термины. Необходимо обращать внимание на то, чтобы мысли доносились до читателя образно, ярко. В то же время полностью исключаются просторечия, бытовые обороты, повторы, неточное использование слов.

Выполнение указанных требований влияет на оценку курсовой работы.

ПРИМЕРНАЯ ТЕМАТИКА КУРСОВЫХ РАБОТ

1. Направленность личности, её структура.
2. Потребности. Виды потребностей.
3. Мотивы и мотивация.
4. Мотивы, цели и интересы, их психологическая характеристика.
5. Основные параметры оценки мотивационной сферы человека.
6. Иерархия форм направленности личности.
7. Ценностные ориентации, мировоззрение, убеждения, идеалы, установки в формировании мотивационной структуры и направленности личности.
8. Психологические теории мотивации.
9. Способы воздействия на мотивационную сферу личности с целью ее преобразования.
10. Активность и направленность личности.
11. Профессиональная направленность и тип личности.
12. Профессионально-важные качества личности (ПВК) по В.Д. Шадрикову.
13. Понятие профессиональной деформации.
14. Эмоция как отражение мира в форме переживания. Отличие эмоций от ощущений и чувств.
15. Психологические теории о происхождении и механизмах эмоций.
16. Классификация видов эмоций.
17. Функции эмоций.
18. Проявление эмоций.
19. Чувства как сложное психологическое явление, обобщающее эмоциональное отражение и понятие.
20. Проявление и развитие чувств в онтогенезе.
21. Индивидуальные различия эмоциональной жизни.
22. Воля как высший уровень психической (само)регуляции и (само)управления поведением и деятельностью.
23. Природа волевого действия.
24. Структура волевого действия.
25. Воля как психический процесс.
26. Функции воли.
27. Классификация волевых черт характера и волевых качеств личности.
28. Базовые и вторичные волевые личностные качества.
29. Современное состояние психологических исследований воли.
30. Эмоционально-волевая устойчивость: определение, методы оценки и формирования.
31. Способности и направленность личности.
32. Задатки как природные предпосылки развития способностей.
33. Типология способностей.
34. Адаптация человека и функциональное состояние организма.

35. Психическое состояние и его структура.
36. Утомление, монотония и психическое пресыщение.
37. Типология психических состояний.
38. Состояние психической напряженности и теория стресса.
39. Тревожность.
40. Фрустрация как форма стресса.
41. Психологическая защита.
42. Измененные состояния сознания.
43. Сон, его значение и фазы.
44. Медитация, гипноз как внушенные состояния.
45. Психологическая устойчивость.
46. Половое и полоролевое развитие.
47. Половые различия и гендерные роли.

VI. РЕКОМЕНДУЕМАЯ ЛИТЕРАТУРА

Основная литература

1. Общая психология [Электронный ресурс] : хрестоматия / А.В. Иващенко [и др.]. — Электрон. текстовые данные. — Оренбург: Оренбургский государственный университет, ЭБС АСВ, 2015. — 102 с. — 978-5-7410-1195-9. — Режим доступа: <http://www.iprbookshop.ru/54130.html>

2. Джакупов С.М. Общая психология. Введение [Электронный ресурс] : учебное пособие / С.М. Джакупов. — Электрон. текстовые данные. — Алматы: Казахский национальный университет им. аль-Фараби, 2014. — 162 с. — 978-601-04-0912-5. — Режим доступа: <http://www.iprbookshop.ru/58405.html>

Дополнительная литература

1. Козловская Т.Н. Общая психология (сборник практических заданий) [Электронный ресурс] : учебное пособие / Т.Н. Козловская, А.А. Кириенко, Е.В. Назаренко. — Электрон. текстовые данные. — Оренбург: Оренбургский государственный университет, ЭБС АСВ, 2017. — 344 с. — 978-5-7410-1688-6. — Режим доступа: <http://www.iprbookshop.ru/71294.html>

2. Резепов И.Ш. Общая психология [Электронный ресурс] : учебное пособие для СПО / И.Ш. Резепов, А.С. Гаврилова. — Электрон. текстовые данные. — Саратов: Профобразование, 2018. — 75 с. — 978-5-4488-0192-1. — Режим доступа: <http://www.iprbookshop.ru/74503.html>.

3. Скибицкий Э.Г. Общая психология. Практикум [Электронный ресурс] : учебное пособие / Э.Г. Скибицкий, И.Ю. Скибицкая, М.Г. Шудра. — Электрон. текстовые данные. — Новосибирск: Новосибирский государственный архитектурно-строительный университет (Сибстрин), ЭБС АСВ, 2016. — 57 с. — 978-5-7795-0793-6. — Режим доступа: <http://www.iprbookshop.ru/68798.html>

ПРИЛОЖЕНИЯ

ОБРАЗЕЦ ОФОРМЛЕНИЯ ТИТУЛЬНОГО ЛИСТА

Министерство Российской Федерации по делам гражданской обороны,
чрезвычайным ситуациям и ликвидации последствий стихийных бедствий

ФГБОУ ВПО Санкт-Петербургский университет ГПС МЧС России
Институт безопасности жизнедеятельности

Кафедра психологии и педагогики



КУРСОВАЯ РАБОТА

по дисциплине: «Общая психология»

тема: « _____ »

Выполнил:

Обучающийся ___ курса, гр. _____

Специальность _____

Научный руководитель (ф.и.о.,

должность, ученое звание):

Дата сдачи работы: _____

Дата защиты: _____

Оценка: _____

Санкт-Петербург

Образцы оформления рисунков

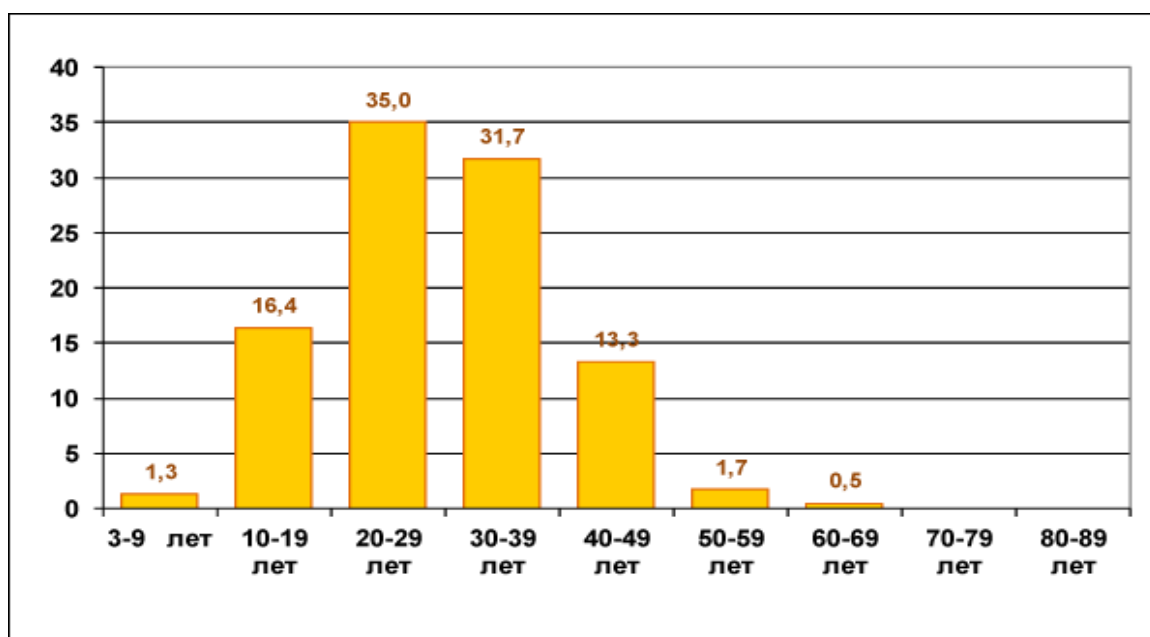


Рисунок 1 – Результаты обследования по методике «Возраст и смена профессии»

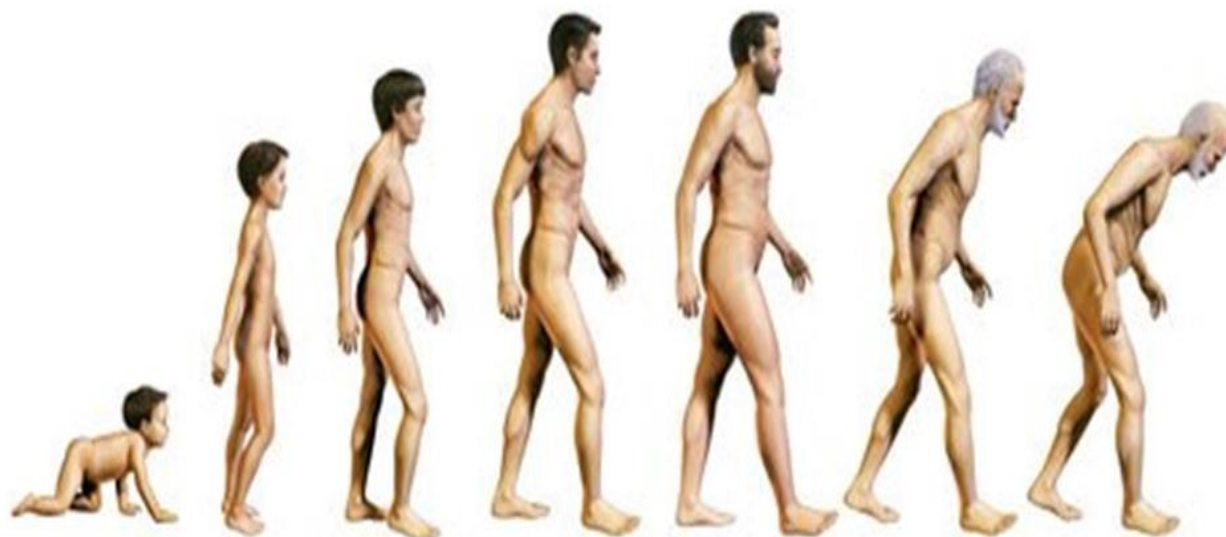


Рисунок 2 – Развитие движений человека

Образец оформления таблицы

Таблица 1 – Области менеджмента в производственной организации, предполагающие использование психологических знаний и технологий

| Области менеджмента | Задачи менеджмента, требующие участия психологов |
|--|--|
| Производственный менеджмент (управление производством предполагает также службу снабжения материалами и техническими средствами) | Организационно-техническое проектирование новых работ (трудовых постов) и рационализация существующих. Аттестация трудовых постов, должностей. Нормирование труда и управление производительностью труда. Управление качеством продукта, товаров и услуг. Эргономические (инженерно-психологические) аспекты проектирования машин, предметов потребления |
| Маркетинг (управление сбытом продукта) | Исследование потребностей населения в производимом продукте. Создание рекламы (содействие повышению эффективности труда создателей рекламных продуктов). Оценка эффективности воздействия вариантов рекламных средств |
| Управление персоналом | Аттестация работающего персонала. Набор новых работников, расстановка кадров. Управление карьерой работников организации. Обучение, переобучение персонала в связи с нововведениями. Управление трудовой мотивацией (проектирование форм оплаты труда и других составляющих «социального пакета»). Управление производственными конфликтами. Управление профессиональным стрессом, оптимизация функциональных состояний работников. Профилактика профзаболеваний, аварий и травм работников. |